

# ENSEMBLE, NOTRE ENGAGEMENT EST DURABLE

Depuis 2015,

L'association Landes Partage trouve des solutions pour limiter cet impact sur l'environnement

## L'environnement

Aujourd'hui, la mauvaise gestion des déchets contribue au changement climatique et à la pollution atmosphérique.

## Les filières de recyclage

Il existe de nombreuses filières pour recycler les produits :

- \* écosystème : matériels électriques
- \* écomobilier : meubles
- \* écomaison : jouets, décorations
- \* écocaravane : caravanes
- \* recyclage de pneus

## Le social

Cette association est aussi basée sur le social, elle permet à des personnes en précarité ou avec de petits revenus d'avoir accès à des produits à bas prix.

L'association combine le social et le durable pour lutter contre les inégalités et protéger les écosystèmes.



Landes Partage d'Hagetmau (560 Chem. de Bellegarde) est une association à but non lucratif (Loi 1901). C'est une recyclerie, leur but est de recycler les matières que les personnes leur donnent.

\* Les produits en état vont dans un magasin solidaire : c'est du réemploi de matières.

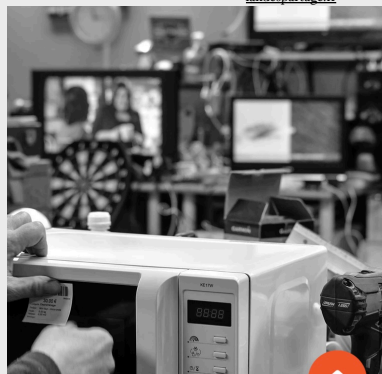
\* Pour les matières qui ne sont pas en état ils trouvent des solutions pour les recycler, les déchets vont en filières de recyclage et ils reprennent de la valeur : la revalorisation.

Landes Partage est également une structure d'insertion, pour lutter contre l'exclusion en accompagnant et en formant des salariés rencontrant des difficultés professionnelles. À Hagetmau, on compte actuellement 4 salariés permanents et 14 salariés en insertion. Le plus jeune a 18 ans, et le salarié le plus âgé en a 60.

Ce sont des professionnels, ils mettent des actions en place pour que toutes personnes aient accès à des produits à « prix solidaires ».



<https://www.spas-expo.com>



### Les récoltes

Landes Partage a trois axes de récupération :

- Du personnel récupère les dons directement à la recyclerie.
- Des équipes mobiles se chargent de collecter les dons à domicile.
- Ils récupèrent également des produits dans de nombreuses déchetteries du SIETOM de Chalosse-Tursan (Caupenne).

### Le tri

Au sein de cette structure il y a deux équipes :

- L'équipe de recyclage se charge des récupérations extérieures et intérieures et de la mise en filière de recyclage.
- La deuxième équipe est une équipe de tri. Toutes les matières récupérées sont triées : vêtements, mobilier, vaisselle, jouets ...

Des moyens sont mis en place pour réparer le mobilier abîmé mais il y a des contraintes par rapport aux éco-organismes : ils ne peuvent mettre en recyclage que 40% du mobilier récupéré, 60% doit finir au magasin.

Les méthodes de tri se font par rapport à l'état de l'objet.

Nous avons notamment eu la possibilité d'interviewer Alvaro Samagaio, encadrant technique d'insertion et du recyclage à Hagetmau. Il a pu nous informer sur l'impact environnemental et social de leurs actions. Il nous a fait prendre conscience de l'état actuel et futur de notre planète. Comme il l'a si bien dit :

*"Nous ne sommes pas dans une réflexion de se dire que c'est important ou pas, nous sommes dans une réflexion de se dire qu'il faut le faire maintenant. Chacun à son niveau, on peut faire des efforts sur ses méthodes de consommation ou encore nos types d'alimentation."*

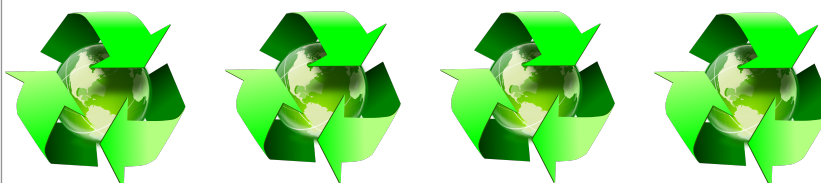
Alvaro Samagaio trouve son métier extrêmement valorisant et gratifiant, c'est un homme passionné et investi dans ses démarches.



### Etapes entre la récupération d'un bien jusqu'à sa mise en vente

Tout d'abord, le secrétariat récolte les informations nécessaires à la récupération du produit, puis si besoin, ils font un état des lieux sur le chantier pour organiser les moyens humains ou techniques à mettre en place.

Lorsque le bien arrive à l'association, il est pesé en kilos et par la suite dispatché dans différentes zones, le réemployable est soit stocké, soit mis en magasin, le recyclable est mis dans des filières adaptées.



---

### *Prix solidaire*

Les politiques de prix sont très basses, les vêtements sont en moyenne au prix de 1€.

Sur d'autres produits, des recherches sont effectuées sur la valeur du produit.

En terme de prix, ils ont des contraintes : pour que les produits soient considérés comme du réemploi, le prix final ne doit pas dépasser 30% de la valeur du produit.

---

### *Leur impact*

Même si leurs récoltes sont minimales comparé au total des déchets, chaque déchet en moins a un impact sur la biodiversité.

Comme le dit Neil Amstrong :

*"C'est un petit pas pour l'homme et un grand pas pour l'humanité".*

---

Nous avons également pu interviewer un donateur de l'association.

Il affirme être très bien accueilli lorsqu'il se rend dans le magasin solidaire ou pour faire des dons.

Cet homme a eu l'occasion de réaliser une formation auprès d'encadrants et de salariés au niveau des habilitations électriques. Pour lui, chaque salarié arrive peu à peu à reprendre confiance en lui en retrouvant un emploi.

Dans un but économique, social et environnemental, il encourage les personnes à trier leurs déchets et limiter leurs

### *Les contraintes et difficultés*

Landes Partage a énormément de problématiques au niveau des filières de recyclages, elles ne sont parfois pas stables ou n'existent pas.

Sur certaines matières comme le textile, ils travaillent avec des entreprises privées et dépendent donc d'eux au niveau des critères sélectifs.

Pour certains types de papiers il est également compliqué de trouver des filières spécifiques.



### *Leurs objectifs*

L'année dernière, Landes Partage a réussi à collecter plus de 640 tonnes de déchets.

Sur cette importante récolte, seulement 3% ont fini en déchets ultimes.

Lorsqu'une matière n'a pas pu être réemployée ou revalorisée en filières, alors cela devient un déchet ultime. Leur objectif pour les prochaines années, est une réduction totale des déchets par rapport à ce qu'ils récupèrent.

### *Mot d'encouragement*

Nous vous sollicitons à faire des dons à cette association pour contribuer à la protection de l'environnement et faire un geste social et solidaire pour aider les personnes dans le besoin.

Être impliqué en faveur de l'environnement est très important pour les générations futures, protéger notre planète c'est nous protéger à nous aussi. La partie sociale est également très importante, il faut aider les personnes en difficultés pour nous permettre de lutter contre les inégalités.

C.D-V. et A.D.